



2022

STIFTUNG  
ERLEBEN  
S

# INHALT

## EDITORIAL 3

### EINBLICKE IN UNSERE ARBEIT

Sonnenhof	4
Herausforderung: Pflegenotstand	4
Wir feiern das Leben	6

### Ambulante Dienste

Hier sind wir aktiv	8
---------------------	---

### SPENDENPROJEKTE – Beispiele

Ambulante Musiktherapie	10
Geschwisterreise nach Mallorca	12
Gäste- und Familienzimmer	14
Laternenwald	15

### BESONDERES ENGAGEMENT

18 Jahre Sonnenhofroute	16
Corona-Auszeit am Irmengard-Hof	18
Zukunft stiften per Testament	20

### FINANZEN 2022

Unser Jahr in Zahlen	22
Zusammensetzung der Spenden	24
Unser Ehrenamt	25
Stiftungsstruktur	26



## Sehr geehrte Damen und Herren, liebe Freundinnen und Freunde,

Sie halten unseren Spendenbericht für das Jahr 2022 in den Händen. Dieser Bericht hebt die bedeutenden Entwicklungen, Erfolge und Projekte der Björn Schulz Stiftung des vergangenen Jahres hervor und es ist uns eine große Freude, diese mit Ihnen zu teilen.

Aktuell sind über 200 Mitarbeiter:innen fest bei der Björn Schulz Stiftung angestellt, davon rund 80 Personen in der stationären und ambulanten Pflege. Im Jahr 2022 wurden im **Kinder- und Jugendhospiz Sonnenhof 153 Aufenthalte begleitet** sowie in **Berlin und Brandenburg 583 Familien ambulant betreut** und durch die verschiedenen Dienste der Björn Schulz Stiftung unterstützt. Von unserem **Team An-Schluss**, das sich mit unterschiedlichen Gruppenangeboten an trauernde Kinder und Jugendliche wendet, wurden mehr als **140 junge Menschen professionell und liebevoll betreut**.

Um die Lebensrealität lebensverkürzend erkrankter Kinder und deren Familien anzuerkennen und insbesondere Exklusionserfahrungen auf allen Ebenen entgegenzuwirken, haben wir in 2022 unseren **Stiftungszweck angepasst und Inklusion sowie gesellschaftliche Teilhabe in unserer Satzung aufgenommen**.

Begriffe wie gesellschaftliche Teilhabe und Inklusion waren bei der Formulierung der Satzung der Björn Schulz Stiftung 1996 im Sprachgebrauch noch nicht angekommen, wohl aber inhaltlich abgedeckt und von Anfang an gelebte Stiftungsarbeit. Mit expliziter Aufnahme dieser inzwischen definierten und fest in unsere Arbeit integrierten Begriffe wird der Stifterwille zeitgemäß ausgedrückt, kommuniziert und in die Gegenwart gerückt.

Das gesellschaftliche Leben und gewohnte Miteinander in unseren Einrichtungen kehrte im turbulenten Jahr 2022 allmählich zurück. Traditionelle Stiftungsveranstaltungen konnten wieder stattfinden und viele hundert Menschen haben am Sommerfest und am Christkindlmarkt in der Björn Schulz Stiftung teilgenommen. Ebenso fanden wieder zahlreiche Spendenveranstaltungen und Aktionen statt, die für unsere Finanzierung eine hohe Bedeutung haben. Bitte lesen Sie hierzu auch unseren Beitrag auf Seite 16 über den **MC Hermsdorf e.V.**, ein Motorradclub, der uns schon seit beinahe 20 Jahren mit der etablierten Sonnenhofroute unterstützt.

Es ist nicht selbstverständlich, dass wir in so herausfordernden Zeiten so großes Engagement Ihrerseits erfahren und die Unterstützung der Björn Schulz Stiftung aufrechterhalten wird. Wir sind uns dessen sehr bewusst und sagen herzlich **DANKE** für Ihre Unterstützung! Ihre Zuwendungen haben es ermöglicht, unseren Stiftungszweck zu erfüllen sowie unsere Mission fortzusetzen, das Leben von Familien mit lebensverkürzend erkrankten Kindern und Jugendlichen ab Diagnosestellung zu begleiten und uns für eine Zeit voller Leben einzusetzen.

Lesen Sie nun gerne selbst, wie das Spendenjahr 2022 verlief und welche Impulse wir mit Ihrer Unterstützung setzen konnten – viel Freude bei der Lektüre unseres Spendenberichts!

Mit herzlichen Grüßen und besten Wünschen  
Ihr Vorstand



*H. Proske*  
Holger Proske (Vors.)



*Dr. K. Lieber*  
Dr. Kerstin Lieber

### HERAUSFORDERUNG: PFLEGENOTSTAND

Für unser stationäres Hospiz Sonnenhof hat sich im Jahr 2022 eine Situation besonders verstärkt und unsere Prozesse erschwert: Unsere große Sorge ist der vorherrschende Fachkräftemangel im Pflege- und Sozialbereich. Um für die von uns betreuten Familien ein gutes Mit- und Nebeneinander zu schaffen, wird unser Team zunehmend von Ehrenamtlichen und Nicht-Pflegekräften unterstützt.

Auch der Bedarf unserer Gäste an psychosozialer Betreuung und damit einhergehender Sozialarbeit ist aufgrund der zumeist sehr komplexen Familiensituationen stark gestiegen. Hinzu kommt der häufig benötigte Einsatz von Dolmetscher:innen. Derartige Angebote sind nicht regelfinanziert und erhöhen somit unseren Spendenbedarf. Sprachbarrieren und überforderte Familiensysteme stellen uns vor neue Herausforderungen und benötigen Lösungsansätze. Unsere Gäste und Zugehörigen schenken uns viel positives Feedback bei ihren Aufenthalten und unsere vielfältigen Angeboten. Als offener Begegnungsort in der Berlin muss unserem Hospiz der Balanceakt gelingen, die wachsenden Bedarfe und veränderten Rahmenbedingungen stetig und einfühlsam anzupassen.

Die qualifizierte Verstärkung unseres multiprofessionellen Teams zur Bewältigung des Pflege- und Betreuungsalltags bleibt eine der größten Herausforderungen, der wir uns stellen müssen und die wir aktiv betreiben. Menschen, die sich für eine sinnstiftende Tätigkeit in der Kinder- und Jugendhospizarbeit interessieren, sind bei uns jederzeit herzlich willkommen.

Sagen Sie es gerne weiter!

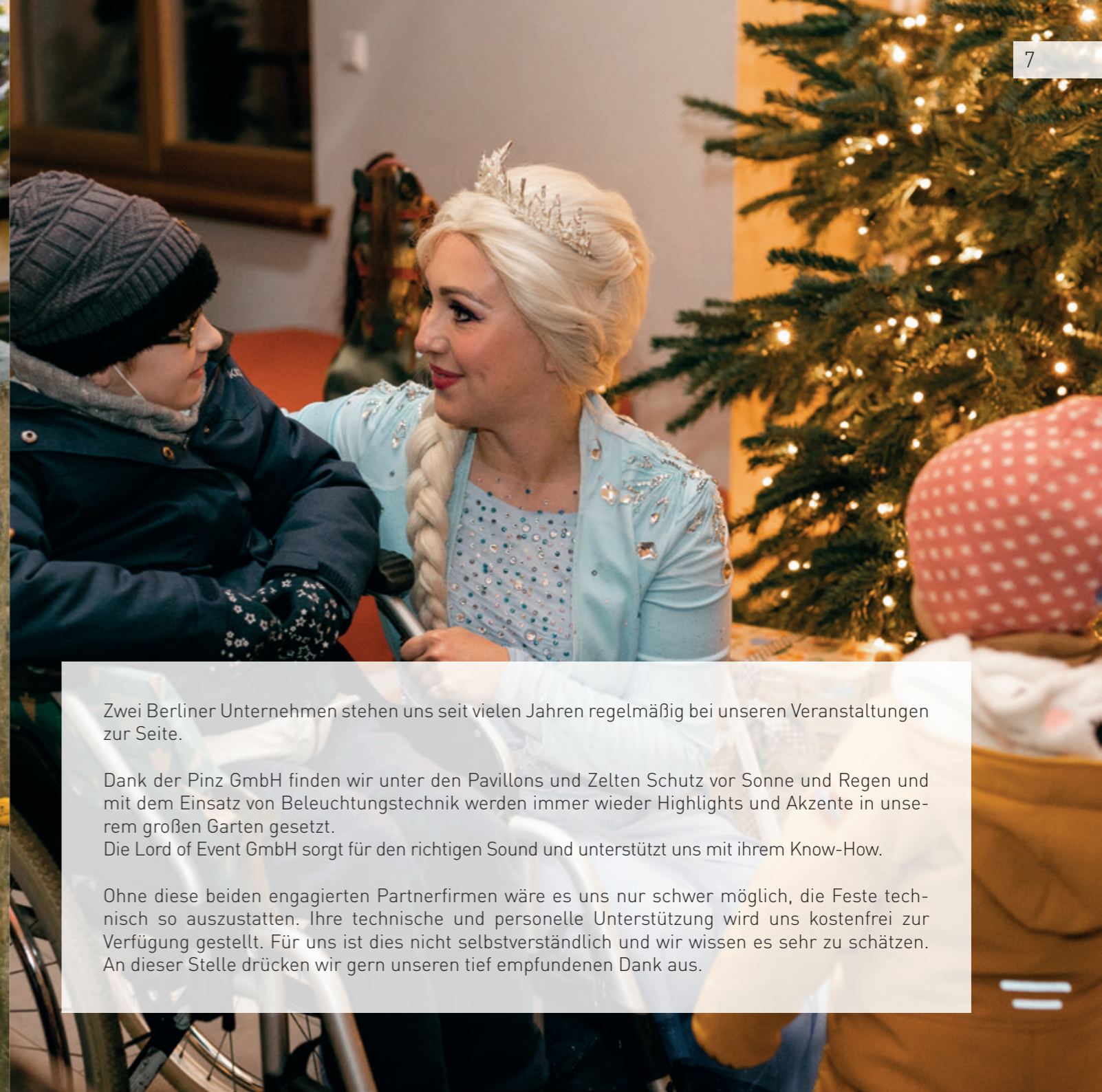


## WIR FEIERN DAS LEBEN

Wir sind ein offenes Haus mit vielen kleinen und großen Besucher:innen. Der Sommer 2022 bot nach der Corona-Pandemie den Familien und allen Mitarbeiter:innen der Stiftung endlich wieder den Rahmen für fröhliche Stunden in geselligen Runden zu verbringen.

Gemeinsam mit unseren betreuten Familien, Unterstützer:innen und Mitarbeiter:innen konnten wir Ende August bei schönstem Wetter unser beliebtes Sommerfest begehen. Das Motto war im wahrsten Sinn des Wortes "galaktisch" und so erlebten große und kleine Astronaut:innen in Welt-raumatmosphäre ein kunterbuntes Programm. Bei vielen kulinarischen Leckereien und gute Musik wurde gelacht und gefeiert.

Unser traditioneller Christkindlmarkt fand das erste Mal seit 2019 wieder als öffentliche Veranstaltung statt. Die Resonanz war toll und zusammen mit bekannten und neuen Gesichtern wurde der Christkindlmarkt ein wundervolles Fest für alle und die perfekte Einstimmung auf die Weihnachtszeit.



Zwei Berliner Unternehmen stehen uns seit vielen Jahren regelmäßig bei unseren Veranstaltungen zur Seite.

Dank der Pinz GmbH finden wir unter den Pavillons und Zelten Schutz vor Sonne und Regen und mit dem Einsatz von Beleuchtungstechnik werden immer wieder Highlights und Akzente in unserem großen Garten gesetzt.

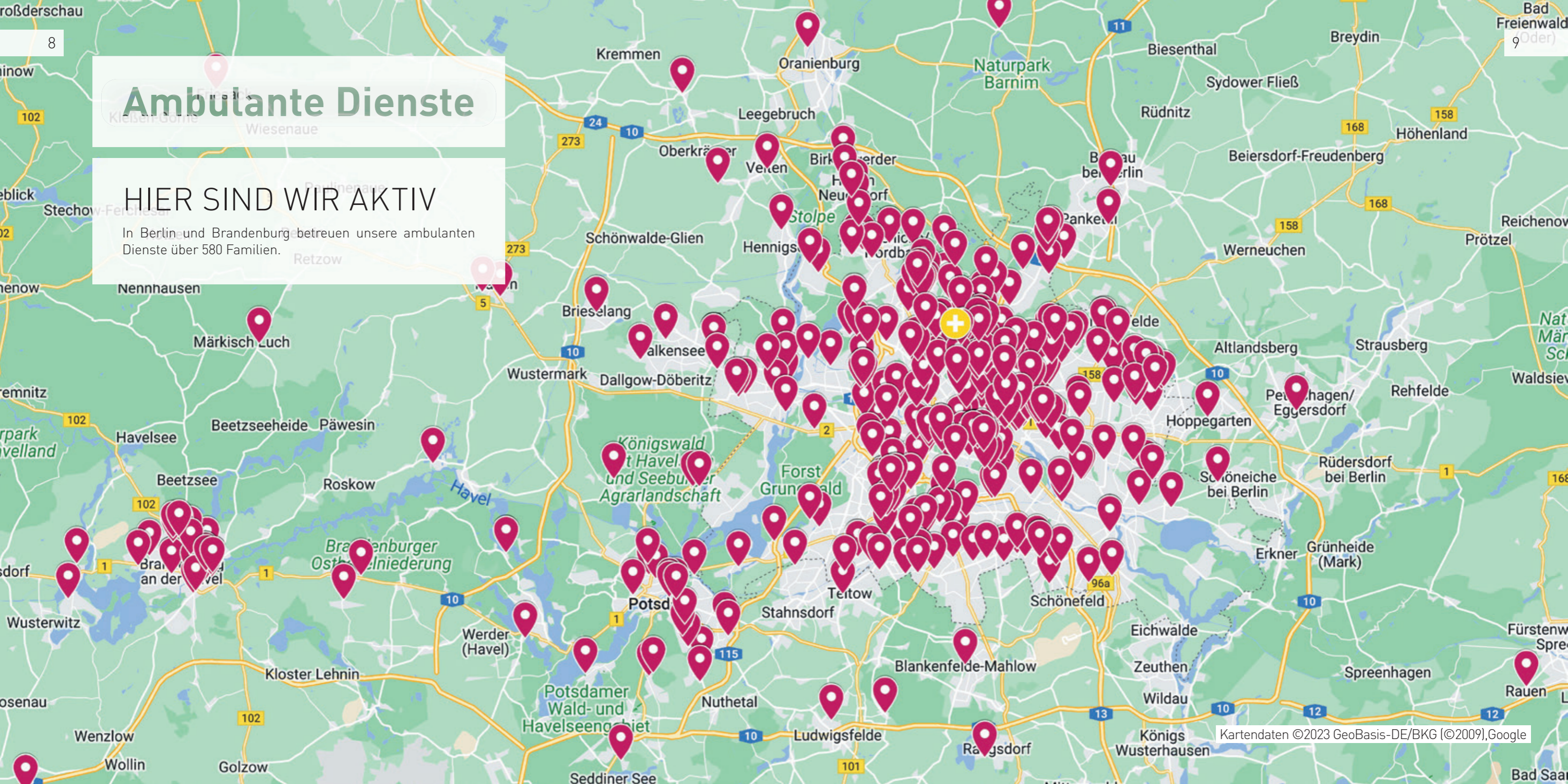
Die Lord of Event GmbH sorgt für den richtigen Sound und unterstützt uns mit ihrem Know-How.

Ohne diese beiden engagierten Partnerfirmen wäre es uns nur schwer möglich, die Feste technisch so auszustatten. Ihre technische und personelle Unterstützung wird uns kostenfrei zur Verfügung gestellt. Für uns ist dies nicht selbstverständlich und wir wissen es sehr zu schätzen. An dieser Stelle drücken wir gern unseren tief empfundenen Dank aus.

# Ambulante Dienste

## HIER SIND WIR AKTIV

In Berlin und Brandenburg betreuen unsere ambulanten Dienste über 580 Familien.



# SPENDENPROJEKTE – BEISPIELE

## AMBULANTE MUSIKTHERAPIE

Unser neues Angebot der ambulanten Musiktherapie startete im Jahr 2022 als Pilotprojekt. Die Resonanz war so positiv, dass wir es sehr gerne fortführen möchten, um den musikalischen Zauber bei unseren Familien weiter zu verbreiten.

Der gebürtige Peruaner Fernando ist Puppenspieler, Musiker und Therapeut in einem und schafft es mit seiner herzlichen, einfühlsamen und lustigen Art, alle Herzen zu erreichen. „Ich lerne von den Kindern“ sagt er selbst und berichtet, wie begeistert er in den Familien empfangen wird und welche wunderschönen gemeinsamen Momente entstehen, wenn alle miteinander singen und musizieren.

Jedes Jahr betreuen wir rund 580 Familien ambulant in Berlin und Brandenburg. Mit der ambulanten Musiktherapie erreichen wir auch die erkrankten jungen Menschen, für die ein Transport zu uns in den Sonnenhof nicht so einfach möglich ist, um am stationären regelmäßigen Musikangebot teilzunehmen. In der häuslichen Umgebung erreicht Fernando die gesamte Familie. Fast immer kommt es dabei zu kleinen Musikfesten, die für die Geschwister, Eltern und manchmal auch die Großeltern zu großen Ereignissen werden und lange in Erinnerung bleiben.



## GESCHWISTERREISE NACH MALLORCA

Unser Team An-Schluss begleitet seit vielen Jahren Kinder und Jugendliche nicht nur im Alltag, sondern bietet auch jedes Jahr zwei große Geschwisterreisen an. An den Eindrücken der Jugendgruppenreise nach Mallorca im Herbst 2022 möchten wir Sie gern teilhaben lassen:

Mit neun Jugendlichen, die einen schwerkranken Angehörigen haben oder einen Angehörigen verloren haben, ging es im Oktober 2022 für eine Woche nach Mallorca in eine Finca an der Westküste der Insel. Begleitet wurde die Reise vom zotteligen Maskottchen der Jugendgruppe „Piet“ und drei pädagogischen Betreuer:innen.

Unter der balearischen Sonne begann jeder Tag mit einer Guten-Morgen-Runde: „wachzappeln“, spazieren gehen oder Yoga noch vor dem gemütlichen gemeinsamen Frühstück.

Die Workshops vormittags drehten sich um das Thema „Wer bin ich?“. Die Jugendlichen beschäftigten sich damit, welche unterschiedlichen Anteile sie in sich tragen, welche davon immer präsent sind und welche nur manchmal.

Weitere Themen waren Reflexionen über Beziehungen, die uns guttun und Beziehungen, die uns eher schaden, es wurden Partnerinterviews geführt und intensiv diskutiert. Bei allen Fragestellungen wurden die individuellen familiären Krankheits- und Verlusterfahrungen berücksichtigt. Diese teilweise tiefgehenden Auseinandersetzungen mit der eigenen Situation wurden durch die fachkundigen Betreuer:innen behutsam begleitet.

Am Ende der gemeinsamen Workshops mit vielen intensiven und inspirierenden Gesprächen, in vertrauensvoller Atmosphäre, haben die Jugendlichen gegenseitig aufgeschrieben, was sie aneinander schätzen – mit sehr berührenden Reaktionen. Vielen war nicht bewusst, welche eigenen Ressourcen und Stärken sie in sich tragen.

Natürlich war auch ein abwechslungsreiches Freizeitprogramm angesagt. Wir besuchten die wunderschönen Strände an der Westküste Mallorcas, Wochen- und Flohmärkte in den kleinen Städten, bummelten durch Palma oder ließen einfach mal die Seele baumeln. Ein besonderes Highlight war ein Segeltörn in der Bucht von Palma.

Abgerundet wurden die Tage durch sehr lustige Kochaktionen in wechselnden Kleingruppen und die gemeinsamen Abendessen. Im Anschluss an die Abendrunden ermöglichte kreatives Schreiben die Verarbeitung der aufregenden und aktionsgeladenen Tage.

Nach sieben prallgefüllten Tagen mit unvergesslichen Momenten endete das Abenteuer Mallorca mit tiefer Dankbarkeit für die gemeinsam verbrachte wertvolle Zeit und die vielen neuen Erfahrungen. Vor allen Dingen hat sich die eigene Wahrnehmung der mitreisenden Jugendlichen verändert – sie sind mit einer großen zusätzlichen Portion Selbstbewusstsein zu ihren Familien und in ihren herausfordernden Alltag zurückgekehrt.

Ein großes Dankeschön gilt unseren Spender:innen, die diese Reise ermöglicht haben!

(Originaltext von E. Woywood, Koordinator Team An-Schluss – gekürzt)



## GÄSTE- UND FAMILIENZIMMER

Ein großes Spendenprojekt begleitete uns über zwei Jahre in kleinen Schritten und während des laufenden Betriebes: die Renovierung und Neugestaltung von fünf Familienzimmern für Eltern und Geschwister sowie eines Großteils unserer Gästezimmer im Sonnenhof.

Sowohl neue Pflege- und Betreuungskonzepte als auch veränderte Bedürfnisse von Familien mit schwerstkranken Kindern stellten vielfältige Ansprüche an die Neugestaltung der Räume. Diese sollte die Funktionen eines wohligen Zuhauses auf Zeit mit der intensiven medizinisch-pflegerischen Betreuung in Einklang bringen. Zu den Maßnahmen gehörten die Installation eines neuen Lichtsystems und Wandanstriche im Farbkonzept des Hauses, Gardinen, neue Vollholzbetten und Schlafcouches, Wandboards sowie große Mobiles an den Decken. So ist es uns gelungen, in den Familien- und Gästezimmern eine warme, zurückhaltende und geborgene Atmosphäre zu schaffen.



## LATERNENWALD

Im Einklang mit der Neugestaltung des Treppenhauses wurde auch unser Laternenwald im Abschiedsbereich erweitert. Zum Leben im Sonnenhof gehört das laute Lachen ebenso dazu wie die stillen Momente des Abschieds. Gemeinsam mit den Gästen und Familien schaffen wir Erinnerungen, die lange erhalten bleiben. Zu diesem Ritual gehört eine individuell gestaltete Glaslaterne, die am Zimmer des Gastes während seines Aufenthaltes hängt und ihren Platz im Laternenwald findet, wenn der Gast den Sonnenhof verlässt. Der liebevoll gemalte und nun um eine Wandfläche erweiterte Wald, symbolisiert den Gegenpol zur hektischen Alltagswelt und bietet viel Platz für unser „Sonnenhof-Erinnerungsritual“. Das Treppenhaus ist durch die Umgestaltung nicht mehr nur ein Durchgangsort, sondern eine mit natürlichen Materialien bewusst gestaltete Verbindung zwischen den Gästezimmern im Sonnenhof und dem Abschiedsbereich.



## 18 JAHRE SONNENHOFROUTE

Eine unserer treuesten Unterstützungsaktionen hat in 2022 zum 18. Mal stattgefunden. Die Sonnenhofroute ist somit volljährig! Über 300 Biker:innen fahren jedes Jahr auf Einladung unseres Botschaftervereins M.C. Hermsdorf e.V. durch Berlin und das Umland, um auf das Thema Kinder- und Jugendhospizarbeit aufmerksam zu machen und Spenden für den Sonnenhof zu sammeln. Insgesamt sind im Laufe der Jahre unglaubliche 81.021,39 Euro zusammengekommen. Wir freuen uns sehr, dass wir den M.C. Hermsdorf e.V. an unserer Seite haben und sind überglücklich, ob dieser tollen Spendenaktion.

Wir wünschen allzeit sichere Fahrt und freuen uns auf die nächsten 18 Jahre!

*Wir übernehmen  
Verantwortung.  
Wir helfen.*

*Wir übernehmen  
Verantwortung.  
Wir helfen.*



## CORONA-AUSZEIT AM IRMENGARD-HOF

„Ein wundervoller Ort mit ganz viel Herz! Dort kann man seine Sorgen vergessen und zur Ruhe kommen.“ Diese Worte stammen von einer Familie, die das erste Mal eine Auszeit am Irmengard-Hof nahm. Der Satz enthält so vieles von dem, was sich Familien mit schwerkranken Kindern oder Kindern mit Behinderung wünschen: „Zur Ruhe kommen“. Es ist ein kostbarer Schatz, den viele betroffene Familien nach aufreibenden Krankenhausaufenthalten, Therapien und unzähligen Arztbesuchen so dringend benötigen. Gerade die letzten Jahre, die von einer lebensbedrohenden Pandemie geprägt waren, forderte Familien mit besonderen Kindern außergewöhnlich und brachte sie bis an die Belastungsgrenze und nicht selten darüber hinaus. Als teilnehmende Einrichtung am Bundesprogramm "Corona-Auszeit" konnten wir vielen Familien helfen, neue Kraft zu schöpfen für das Leben mit einem schwerst kranken oder behinderten Kind.

Was zeichnet den Irmengard-Hof aus? Seine unvergleichliche Lage am Chiemsee? Die Vielfalt und Qualität der sozialpädagogischen Angebote? Die Einzelbetreuung? Der hohe Freizeitwert? Lassen wir dies unsere Gäste beurteilen: „Es gibt Nachsorgeeinrichtungen und es gibt den Irmengard-Hof – mit supernetten Beschäftigten, die immer um Dein Wohl bemüht sind. Das ist ein Haus, wo man ab der ersten Minute willkommen ist und es bietet so viele therapeutische Möglichkeiten, an denen man teilnehmen kann, aber nicht muss. Der Irmengard-Hof ist eine Oase für Kinder mit besonderen Ansprüchen und für Ihre Eltern und Geschwister!“ Die Tatsache, dass sich betroffene Familien und Gruppen am Irmengard-Hof so wohl fühlen, verdanken wir auch unseren Spender:innen, die einen unschätzbaren wichtigen Beitrag für Erhalt und Entwicklung der Einrichtung leisten. Herzlichen Dank!



## ZUKUNFT STIFTEN PER TESTAMENT

Zuwendungen aus Nachlässen tragen maßgeblich zur Finanzierung unserer ganzheitlichen Angebote für Familien mit schwerst- und lebensverkürzend erkrankten Kindern bei. Mit einem Anteil von 27 Prozent an den Gesamtspendeneinnahmen 2022 gedenken wir der Stifter:innen, die über das eigene Leben hinaus Gutes bewirkt und gefördert haben und sagen von Herzen DANKE für dieses besondere Engagement!

Die eigenen Werte sinnstiftend weitergeben und weit in die Zukunft unterstützen, was einem am Herzen liegt – so kann gemeinsam Großes bewirkt werden. Stifter:innen, die unsere gemeinnützige Arbeit testamentarisch bedenken, fördern nachhaltig und langfristig unsere umfassende Kinderhospizarbeit. Zustiftungen und Vermächtnisse zugunsten der Björn Schulz Stiftung oder deren Erbeinsetzung kommen dem Stiftungszweck direkt zugute, denn als gemeinnützige Organisation sind wir von der Erbschaftssteuer befreit.

Dank unserer langjährigen Erfahrung und Kompetenz in den Bereichen Nachlassregelung und Nachlassabwicklung ist uns die Erfüllung des Stifterwillens ein Herzensanliegen. Wir geben Ihnen die Sicherheit und das gute Gefühl, alles geregelt zu haben.

## UNSER JAHR IN ZAHLEN

Das Geschäftsjahr 2022 war für unsere Stiftung, trotz Corona-Pandemie und Beginn des Ukraine-Krieges, ein erfolgreiches Jahr. Die Gesamtleistung 2022 beträgt 10,7 Mio Euro (VJ: 9,5 Mio Euro). Sowohl die Leistungsentgelte als auch die Spendeneinnahmen fielen höher aus als im Vorjahr. Von der erreichten Gesamtleistung entfallen auf Spenden, Zuweisungen aus Geldauflagen und Zuwendungen aus Nachlässen 4,5 Mio Euro.

## Bilanz in Euro

Aktiva	2021	2022
<b>A. Anlagevermögen</b>		
I. Immaterielle Vermögensgegenstände	61.342,25	81.723,00
II. Sachanlagen	10.508.098,08	12.914.567,39
III. Finanzanlagen	9.000,00	7.000,00
<b>B. Umlaufvermögen</b>		
I. Forderungen und sonstige Vermögensgegenstände	1.989.018,60	3.110.482,46
II. Wertpapiere	158.557,89	492.671,51
III. Kassenbestand und Guthaben bei Kreditinstituten	6.747.800,31	3.239.694,56
<b>C. Rechnungsabgrenzungsposten</b>	<b>18.831,16</b>	<b>30.767,81</b>
<b>Summe Aktiva</b>	<b>19.492.648,29</b>	<b>19.876.906,73</b>

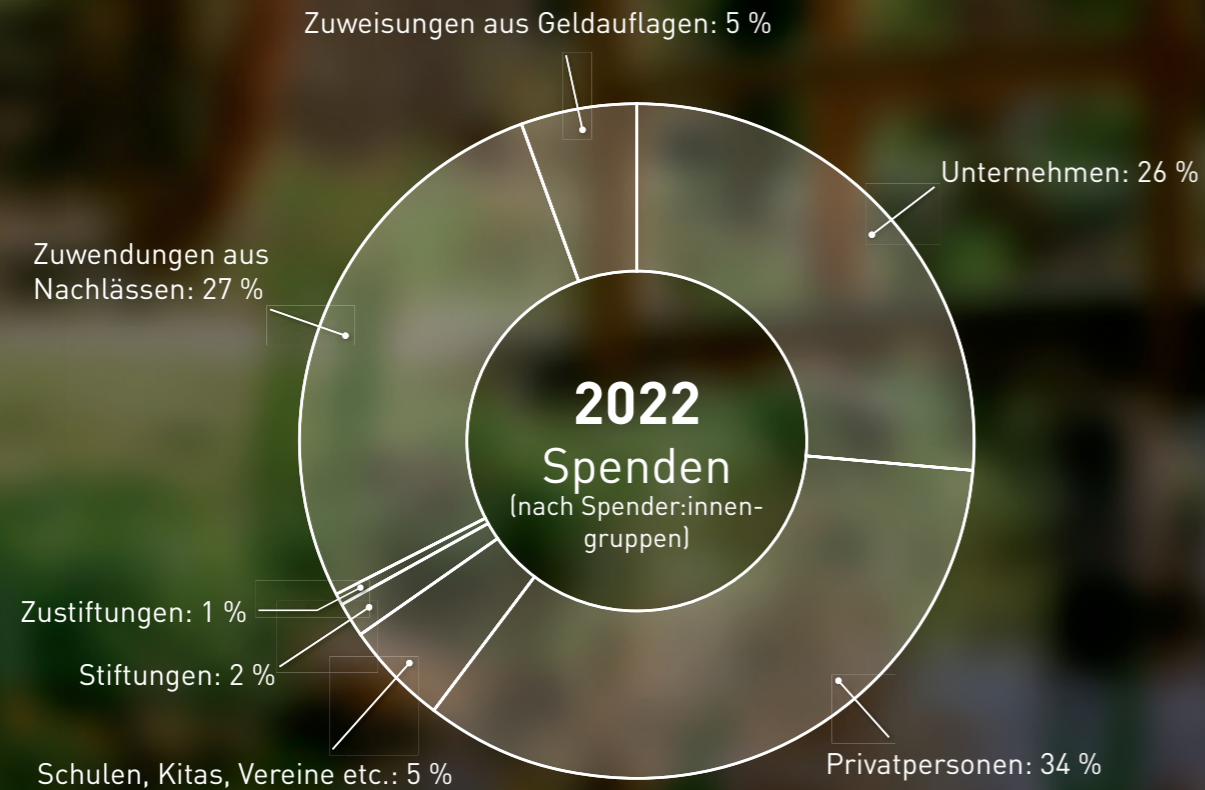
Passiva	2021	2022
<b>A. Eigenkapital</b>		
I. Stiftungskapital	721.024,60	739.024,69
II. Rücklagen	7.457.000,00	10.550.000,00
III. Umschichtungsergebnisse	3.539.711,82	3.539.711,82
III. Ergebnisvortrag	3.406.785,96	840.607,80
<b>B. Sonderposten aus Fördermitteln für Investitionen</b>	<b>1.127.888,17</b>	<b>1.085.397,17</b>
<b>C. Rückstellung</b>	<b>385.903,86</b>	<b>196.316,68</b>
<b>D. Verbindlichkeiten</b>	<b>2.854.333,88</b>	<b>2.924.552,48</b>
<b>E. Rechnungsabgrenzungsposten</b>	<b>0,00</b>	<b>1.296,00</b>
<b>Summe Passiva</b>	<b>19.492.648,29</b>	<b>19.876.906,73</b>

Gewinn und Verlustrechnung in Euro	2021	2022
1. Umsatzerlöse	9.544.138,84	10.707.099,69
2. sonstige betriebliche Erträge	4.365.309,15	671.591,69
3. Materialaufwand	178.466,42	89.091,64
<b>4. Rohergebnis</b>	<b>13.730.981,57</b>	<b>11.289.599,74</b>
5. Personalaufwand	6.450.839,99	6.973.392,26
6. Abschreibungen	756.461,40	689.411,02
7. sonstige betriebliche Aufwendungen	2.757.955,44	3.337.194,76
<b>8. Betriebsergebnis</b>	<b>3.765.724,74</b>	<b>289.601,70</b>
9. Erträge aus anderen Wertpapieren und Ausleihungen des Finanzanlagevermögens	1.425,79	11.695,57
10. sonstige Zinsen und ähnliche Erträge	2,62	1.144,50
11. Abschreibungen auf Finanzanlagen und auf Wertpapiere des Umlaufvermögens	1.000,00	21.848,01
11. Zinsen und ähnliche Aufwendungen	74.264,19	54.508,53
12. Steuern vom Einkommen und Ertrag	0,00	7.308,08
<b>13. Ergebnis nach Steuern</b>	<b>3.691.888,96</b>	<b>218.777,15</b>
14. sonstige Steuern	0,00	955,31
<b>15. Jahresüberschuss</b>	<b>3.691.888,96</b>	<b>217.821,84</b>

## ZUSAMMENSETZUNG DER SPENDEN

Im Spendenjahr 2022 konnten wir erneut mit der großen Hilfsbereitschaft und Unterstützung unserer Spender:innen rechnen - für eine Vielzahl unserer spendenfinanzierten Projekte die unverzichtbare Voraussetzung dafür, diese fortlaufend und auch in Zukunft zu ermöglichen.

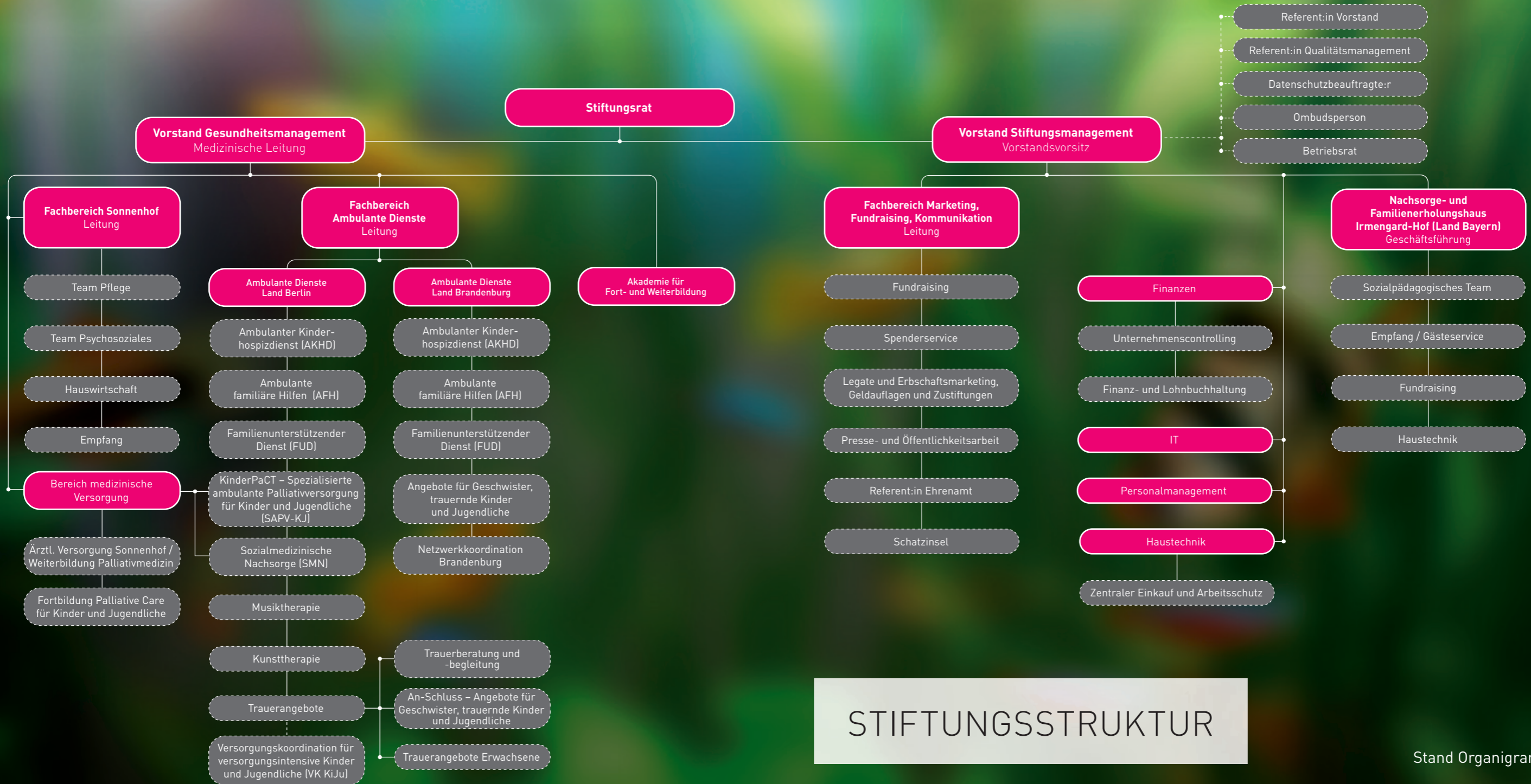
**Wir danken Ihnen für Ihr Vertrauen und Ihre wertvolle Unterstützung im vergangenen Jahr!**



## UNSER EHRENAMT

Die Unterstützung der Kinder- und Jugendhospizarbeit durch Ehrenamtliche ist ein wichtiger Bestandteil unserer Arbeit. Im Jahr 2022 leisteten unsere Ehrenamtlichen rund 14.300 Einsatzstunden. Diese beziehen sich sowohl auf den ambulanten Bereich an unseren Standorten in Berlin, Brandenburg und Bayern als auch auf den stationären Bereich unseres Sonnenhofs - Hospiz für Kinder, Jugendliche und junge Erwachsene. Von den über 300 Freiwilligen, die sich bei uns ehrenamtlich engagieren, waren Ende des Jahres 2022 allein in Berlin 185 Personen im allgemeinen Ehrenamt, im Ambulanten Kinderhospizdienst sowie in den einzelnen Fachbereichen tätig.





- Referent:in Vorstand
- Referent:in Qualitätsmanagement
- Datenschutzbeauftragte:r
- Ombudsperson
- Betriebsrat

# STIFTUNGSSTRUKTUR



### SPENDENKONTO

Bank für Sozialwirtschaft

IBAN DE38 3702 0500 0001 1456 00

BIC BFSWDE33XXX

## IMPRESSUM

### Herausgeberin

Björn Schulz Stiftung  
Wilhelm-Wolff-Str. 38  
13156 Berlin

**Tel** 030 39 89 98-50

**E-Mail** [info@bjoern-schulz-stiftung.de](mailto:info@bjoern-schulz-stiftung.de)

**Web** [www.bjoern-schulz-stiftung.de](http://www.bjoern-schulz-stiftung.de)

### V.i.S.d.P.

Holger Proske (Vors.)

### Redaktion + Text

Björn Schulz Stiftung

### Gestaltung

Björn Schulz Stiftung

### Bildnachweise

Konstantin Börner: S. 1 | 4-7 | 14-15 | 22-25

Hoffotografen: S. 3

Google Maps: S. 8-9

Lichtraumstudios: S. 10-11

Björn Schulz Stiftung: S. 12-13 | 18-19

MC Hermsdorf e.V.: S. 16-17

istock/skynesher: S. 20-21

Frank Nürnberger: S. 2 | 26-27